



ยุทธศาสตร์

สำนักงานส่งเสริมและสนับสนุนวิชาการ 1-12

พ.ศ. 2560 - 2564

จัดทำโดย สำนักงานส่งเสริมและสนับสนุนวิชาการ 1 - 12
สำนักงานปลัดกระทรวงการพัฒนากำลังคนและความมั่นคงของมนุษย์

คำนำ

สำนักงานส่งเสริมและสนับสนุนวิชาการ 1-12 (สสว.1-12) เป็นหน่วยงานราชการส่วนกลางที่ตั้งอยู่ในภูมิภาค ตามพระราชบัญญัติปรับปรุงกระทรวง ทบวง กรม (ฉบับที่ 14) พ.ศ. 2558 สังกัดสำนักงานปลัดกระทรวงการพัฒนาสังคมและความมั่นคงของมนุษย์ มีจำนวนทั้งสิ้น 12 สสว.กระจายอยู่ทั่วประเทศ มีอำนาจหน้าที่วิเคราะห์ วิจัย พัฒนาวิชาการด้านการพัฒนาสังคมและความมั่นคงของมนุษย์ให้สอดคล้องกับพื้นที่และกลุ่มเป้าหมาย ส่งเสริมและสนับสนุนงานด้านวิชาการ องค์ความรู้ ข้อมูลสารสนเทศ ให้คำปรึกษาแนะนำแก่หน่วยงานบริการทุกกลุ่มเป้าหมายในพื้นที่ให้บริการความรับผิดชอบของกระทรวงรวมทั้งองค์กรปกครองส่วนท้องถิ่น หน่วยงานที่เกี่ยวข้อง องค์กรภาคเอกชนและประชาชน ศึกษาวิเคราะห์สถานการณ์และสภาพแวดล้อมเพื่อคาดการณ์แนวโน้มของสถานการณ์ทางสังคมและผลกระทบรวมทั้งให้ข้อเสนอแนะการพัฒนาสังคมและจัดทำยุทธศาสตร์ในพื้นที่กลุ่มจังหวัด เป็นศูนย์ข้อมูลสารสนเทศด้านการพัฒนาสังคมและจัดสวัสดิการสังคมในระดับพื้นที่กลุ่มจังหวัด เป็นศูนย์เรียนรู้การพัฒนาสังคมและจัดสวัสดิการสังคมในระดับพื้นที่กลุ่มจังหวัด สนับสนุนการนิเทศงาน รวมทั้งติดตามประเมินผลการดำเนินงานเชิงวิชาการ ตามนโยบายและภารกิจของกระทรวงในพื้นที่กลุ่มจังหวัด

ในปี 2554 สำนักงานส่งเสริมและสนับสนุนวิชาการ 1-12 ได้จัดทำยุทธศาสตร์การส่งเสริมและสนับสนุนวิชาการการพัฒนาสังคมและความมั่นคงของมนุษย์ พ.ศ. 2555-2559 เพื่อเป็นแผนในการบริหารการดำเนินงานของ สสว. ซึ่งกำลังจะสิ้นสุดลงในเดือนกันยายน 2559 สำนักงานส่งเสริมและสนับสนุนวิชาการ 1-12 จึงได้จัดทำยุทธศาสตร์ พ.ศ.2560-2564 ภายใต้อยุทธศาสตร์กระทรวงการพัฒนาสังคมและความมั่นคงของมนุษย์ และยุทธศาสตร์สำนักงานปลัดกระทรวงการพัฒนาสังคมและความมั่นคงของมนุษย์ ซึ่งสอดคล้องกับแผนพัฒนาเศรษฐกิจและสังคมแห่งชาติ ฉบับที่ 12 พ.ศ. 2560-2564 เพื่อเป็นแผนแม่บทกำหนดทิศทางในการดำเนินงานของ สสว. ในช่วง 5 ปี คือ พ.ศ. 2560-2564 โดยให้ความสำคัญกับการขับเคลื่อนนโยบายและยุทธศาสตร์ พม.สู่การปฏิบัติในระดับพื้นที่ พัฒนาศูนย์เรียนรู้ด้านการพัฒนาสังคม เสริมสร้างและพัฒนาองค์ความรู้และนวัตกรรมทางสังคม พัฒนาระบบการติดตามประเมินผลเชิงวิชาการและพัฒนา สสว. ให้เป็นองค์กรแห่งการเรียนรู้

คณะผู้จัดทำหวังเป็นอย่างยิ่งว่า ยุทธศาสตร์ฉบับนี้จะก่อให้เกิดประโยชน์แก่บุคลากร ผู้เกี่ยวข้องที่จะนำไปใช้หรือพัฒนาปรับปรุงให้ดีขึ้นต่อไป หากมีข้อผิดพลาดประการใดคณะผู้จัดทำขออภัยและยินดีรับฟังข้อเสนอแนะจากทุกท่านด้วยความเต็มใจ

สารบัญ

คำนำ

สารบัญ

บทที่ 1 ข้อมูลทั่วไปเกี่ยวกับ สสว. และบทบาทสู่องค์กรยุทธศาสตร์

ข้อมูลทั่วไปเกี่ยวกับ สสว. 1

โครงสร้าง สสว. 3

บทบาทสู่องค์กรยุทธศาสตร์ 5

นิยามสำคัญ 7

บทที่ 2 แนวคิดในการจัดทำยุทธศาสตร์

แนวคิด ความสำคัญและกระบวนการจัดทำแผนยุทธศาสตร์ 10

ความสำคัญของแผนยุทธศาสตร์ 13

กระบวนการจัดทำแผนยุทธศาสตร์ 14

ความแตกต่างระหว่างการวางแผนยุทธศาสตร์กับการวางแผนทั่วไป 16

ตารางเปรียบเทียบยุทธศาสตร์กระทรวงการพัฒนาสังคมและความมั่นคงของมนุษย์

สำนักงานปลัดกระทรวงการพัฒนาสังคมและความมั่นคงของมนุษย์ และ

สำนักงานส่งเสริมและสนับสนุนวิชาการ 1-12 พ.ศ. 2560-2564 24

บทที่ 3 แผนยุทธศาสตร์สำนักงานส่งเสริมและสนับสนุนวิชาการ 1-12 พ.ศ.2560-2564

ภารกิจ สสว. 30

วิสัยทัศน์ 31

พันธกิจ ค่านิยม ประเด็นยุทธศาสตร์ 31

กรอบแนวทางการจัดทำแผนยุทธศาสตร์การพัฒนาสังคมกลุ่มจังหวัด 39

ภาคผนวก

ตำแหน่งทางยุทธศาสตร์ (บทบาท สสว.)

บรรณานุกรม

บทที่ 1

ข้อมูลทั่วไปเกี่ยวกับ สสว. และบทบาทผู้องค์กรยุทธศาสตร์ ข้อมูลทั่วไปเกี่ยวกับ สสว.

● ความเป็นมาของ สสว

สำนักงานส่งเสริมและสนับสนุนวิชาการ หรือในชื่อย่อว่า “สสว. เป็นหน่วยงานราชการส่วนกลาง ที่ตั้งอยู่ในภูมิภาค โดยจัดตั้งตาม กฎกระทรวง แบ่งส่วนราชการกรม พัฒนาสังคมและสวัสดิการ กระทรวง การพัฒนาสังคมและความมั่นคงของ มนุษย์ พ.ศ.2545 มีฐานะเทียบเท่ากอง หรือสำนัก มีจำนวนรวมทั้งสิ้น 12 แห่ง กระจายอยู่ทั่วทุกภาคของประเทศ



ปี 2558 มีพระราชบัญญัติปรับปรุงกระทรวง ทบวง กรม (ฉบับที่ 14) พ.ศ.2558 ให้ สสว. ทั้ง 12 แห่ง ไปสังกัดสำนักงานปลัดกระทรวงการพัฒนา สังคมและความมั่นคงของมนุษย์ มีอำนาจหน้าที่วิเคราะห์ วิจัย พัฒนาวิชาการด้าน การพัฒนาสังคมและความมั่นคงของมนุษย์ ให้สอดคล้องกับพื้นที่และ กลุ่มเป้าหมาย ส่งเสริมและสนับสนุนงานด้านวิชาการ องค์กรความรู้ ข้อมูล สารสนเทศ ให้คำปรึกษาแนะนำแก่หน่วยงานบริการทุกกลุ่มเป้าหมายในพื้นที่ ให้บริการความรับผิดชอบของกระทรวงรวมทั้งองค์กรปกครองส่วนท้องถิ่น หน่วยงานที่เกี่ยวข้อง องค์กรภาคเอกชนและประชาชน ศึกษาวิเคราะห์ สถานการณ์และสภาพแวดล้อมเพื่อคาดการณ์แนวโน้มของสถานการณ์ทางสังคม และผลกระทบรวมทั้งให้ข้อเสนอแนะการพัฒนาสังคมและจัดทำยุทธศาสตร์ใน

พื้นที่กลุ่มจังหวัด เป็นศูนย์ข้อมูลสารสนเทศด้านการพัฒนาสังคมและความมั่นคงของมนุษย์ในระดับพื้นที่กลุ่มจังหวัด เป็นศูนย์เรียนรู้การพัฒนาสังคมและจัดสวัสดิการสังคมในระดับพื้นที่กลุ่มจังหวัด สนับสนุนการนิเทศงาน ติดตามประเมินผลการดำเนินงานเชิงวิชาการตามนโยบายและภารกิจของกระทรวงในพื้นที่กลุ่มจังหวัด โดยทั้ง 12 สสว. แบ่งพื้นที่รับผิดชอบครอบคลุมพื้นที่ตามยุทธศาสตร์การพัฒนาประเทศที่มีการบริหารจัดการเป็นยุทธศาสตร์กลุ่มจังหวัด 18 กลุ่มจังหวัด มีพื้นที่รับผิดชอบ ดังนี้

◎ สสว.1(ปทุมธานี) รับผิดชอบ 4 จังหวัด

พระนครศรีอยุธยา ปทุมธานี นนทบุรี สระบุรี

◎ สสว.2(กรุงเทพมหานคร) รับผิดชอบ 6 จังหวัด

กรุงเทพมหานคร ฉะเชิงเทรา นครนายก ปราจีนบุรี สระแก้ว สมุทรปราการ

◎ สสว.3 (ชลบุรี) รับผิดชอบ 4 จังหวัด

ชลบุรี จันทบุรี ระยอง ตราด

◎ สสว.4 (นครปฐม) รับผิดชอบ 8 จังหวัด

กาญจนบุรี นครปฐม ประจวบคีรีขันธ์ เพชรบุรี สุพรรณบุรี ราชบุรี สมุทรสงคราม สมุทรสาคร

◎ สสว.5(นครราชสีมา) รับผิดชอบ 4 จังหวัด

นครราชสีมา ชัยภูมิ บุรีรัมย์ สุรินทร์

◎ สสว.6 (ขอนแก่น) รับผิดชอบ 8 จังหวัด

ขอนแก่น อุดรธานี หนองบัวลำภู หนองคาย เลย มหาสารคาม ร้อยเอ็ด บึงกาฬ

◎ สสว.7 (กาฬสินธุ์) รับผิดชอบ 8 จังหวัด

กาฬสินธุ์ มุกดาหาร นครพนม สกลนคร อานาจเจริญ ылไซธร ศรีสะเกษ อุบลราชธานี

◎ **สทว.8(ลพบุรี) รับผิดชอบ 8 จังหวัด**

อุทัยธานี นครสวรรค์ กำแพงเพชร ลพบุรี พิจิตร อ่างทอง ชัยนาท สิงห์บุรี

◎ **สทว.9(อุตรดิตถ์) รับผิดชอบ 5 จังหวัด**

อุตรดิตถ์ พิชณุโลก เพชรบูรณ์ สุโขทัย ดาก

◎ **สทว.10 (เชียงใหม่) รับผิดชอบ 8 จังหวัด**

เชียงราย เชียงใหม่ แม่ฮ่องสอน แพร่ น่าน พะเยา ลำพูน ลำปาง

◎ **สทว.11(สุราษฎร์ธานี) รับผิดชอบ 9 จังหวัด**

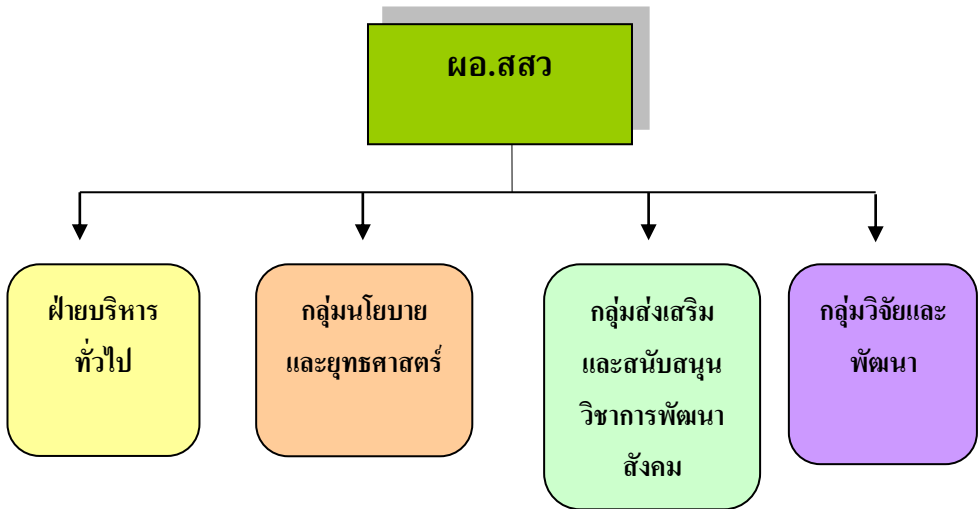
สุราษฎร์ธานี ชุมพร ระนอง พังงา กระบี่ ภูเก็ต ตรัง พัทลุง นครศรีธรรมราช

◎ **สทว.12 (สงขลา) รับผิดชอบ) 5 จังหวัด สงขลา สตูล**

ปัตตานี ยะลา นราธิวาส

โครงสร้าง สทว.

โครงสร้างการปฏิบัติงาน สทว. ตามพระราชบัญญัติปรับปรุง
กระทรวง ทบวง กรม (ฉบับที่ 14) พ.ศ.2558 จัดโครงสร้างการทำงาน
ประกอบด้วย ผู้อำนวยการ ฝ่ายบริหารทั่วไป กลุ่มนโยบายและยุทธศาสตร์ กลุ่ม
ส่งเสริมและสนับสนุนวิชาการพัฒนาสังคม และกลุ่มงานวิจัยและพัฒนา



อัตรากำลัง

กรอบอัตรากำลังของ สสว. 1- 12 กำหนดให้มีข้าราชการ โดยมีประเภทของตำแหน่งต่างๆ ได้แก่

- 1) อำนวยการระดับสูง
- 2) วิชาการระดับชำนาญการพิเศษ
- 3) วิชาการระดับชำนาญการ
- 4) วิชาการระดับปฏิบัติการ
- 5) ทั่วไประดับชำนาญงาน
- 6) ทั่วไประดับปฏิบัติงาน

ซึ่งจากกรอบอัตรากำลังดังกล่าวแม้ว่าจะทำให้ สสว. สามารถปฏิบัติงานตามนโยบายของกระทรวง กรม ในช่วงที่ผ่านมาสำเร็จตามเป้าหมาย แต่จำนวนบุคลากรที่ปฏิบัติงานจริงยังไม่สอดคล้องกับพื้นที่ความรับผิดชอบและภาระงานทางยุทธศาสตร์ที่ต้องการความเป็นเลิศทางวิชาการ อีกทั้งบุคลากรของ สสว. ก่อนข้างมีพื้นฐานที่หลากหลาย มีลักษณะของการเป็นสหวิชาชีพ โดยส่วน

ใหญ่เป็นนักพัฒนาสังคม นักวางแผน นักวิชาการเกษตร รวมทั้งบุคลากรจากสายงานด้านช่าง ดังนั้นในช่วงเวลาที่ผ่านมามีงานที่การหล่อหลอมบุคลากรให้รู้และเข้าใจบทบาทหน้าที่ ปรับกระบวนการทำงาน โดยเฉพาะการสร้างกรอบแนวคิดการทำงานด้านวิชาการอย่างต่อเนื่อง

บทบาทผู้องค์กรยุทธศาสตร์

ยุทธศาสตร์สำนักงานส่งเสริมและสนับสนุนวิชาการ 1-12 พ.ศ. 2560 – 2564 จัดทำขึ้นโดยมีเป้าประสงค์ที่จะยกระดับการปฏิบัติงานของสำนักงานส่งเสริมและสนับสนุนวิชาการ 1-12 (สสว.1-12) ให้เป็นองค์กรทางวิชาการแห่งการเรียนรู้ เพื่อให้กลุ่มเป้าหมายของ สสว. ได้รับบริการที่มีคุณภาพ อันจะมีผลทำให้ประชาชนและผู้ขาดโอกาสทางสังคมได้รับบริการทางสังคมจากหน่วยงานภาครัฐและภาคประชาสังคมที่มีคุณภาพมากยิ่งขึ้น โดยกำหนดวิสัยทัศน์

“เป็นสถาบันวิชาการพัฒนาสังคม ในการขับเคลื่อนร่วมกับภาคีเครือข่ายในพื้นที่”

ภายใต้พันธกิจที่จะดำเนินงาน 5 พันธกิจ คือ

พันธกิจที่ 1 บูรณาการงานพัฒนาสังคมเพื่อจัดวางยุทธศาสตร์เชิงพื้นที่

พันธกิจที่ 2 ส่งเสริมและสนับสนุนวิชาการพัฒนาสังคมให้กับทุกภาคส่วน

พันธกิจที่ 3 ศึกษาวิจัยและพัฒนาวิชาการด้านการพัฒนาสังคม

พันธกิจที่ 4 ติดตามและประเมินผลเชิงนโยบายและการบริหารเชิงยุทธศาสตร์ในระดับพื้นที่

พันธกิจที่ 5 พัฒนาหน่วยงานเป็นองค์กรแห่งการเรียนรู้

และเพื่อให้บรรลุซึ่งวิสัยทัศน์ที่จะเป็นสถาบันทางวิชาการพัฒนาสังคม ในการขับเคลื่อนร่วมกับภาคีเครือข่ายในพื้นที่ จึงได้ร่วมกันกำหนดจุดมุ่งเน้นทาง ยุทธศาสตร์ที่ประกอบด้วย 5 ประเด็น ยุทธศาสตร์ 5 เป้าประสงค์ คือ



5 ประเด็นยุทธศาสตร์ ได้แก่

ประเด็นยุทธศาสตร์ที่ 1

การขับเคลื่อนนโยบายและ ยุทธศาสตร์ พม. สู่การปฏิบัติในระดับพื้นที่

ประเด็นยุทธศาสตร์ที่ 2 พัฒนาศูนย์เรียนรู้การพัฒนาสังคม

ประเด็นยุทธศาสตร์ที่ 3 เสริมสร้างและพัฒนาความรู้และ นวัตกรรมทางสังคม

ประเด็นยุทธศาสตร์ที่ 4 พัฒนาระบบการนิเทศและการติดตาม

ประเมินผลเชิงวิชาการ

ประเด็นยุทธศาสตร์ที่ 5 พัฒนา สสว. ให้เป็นองค์กรแห่งการ

เรียนรู้

5 เป้าประสงค์ ได้แก่

เป้าประสงค์ที่ 1 หน่วยงานในสังกัด พม. และองค์กรภาคีระดับ

พื้นที่สามารถบูรณาการเชื่อมโยงการปฏิบัติงานให้เป็นไปในทิศทางเดียวกัน

เป้าประสงค์ที่ 2 เป็นคลังความรู้และแหล่งเรียนรู้ด้านการพัฒนา

สังคมในพื้นที่

เป้าประสงค์ที่ 3 ได้องค์ความรู้และนวัตกรรมทางสังคมที่

เหมาะสมกับบริบทพื้นที่ ก่อให้เกิด กลไกการขับเคลื่อนของทุกภาคส่วนในการ พัฒนาสังคม

เป้าประสงค์ที่ 4 มีระบบการติดตามประเมินผลเชิงวิชาการตามนโยบายและภารกิจของกระทรวงที่มีประสิทธิภาพ

เป้าประสงค์ที่ 5 บุคลากรมีขีดสมรรถนะ ตามภารกิจในความรับผิดชอบอย่างมืออาชีพ

นิยามสำคัญ

กลุ่มเป้าหมาย หมายถึง กลุ่มเป้าหมายที่เป็นผู้รับบริการของ สสว. ซึ่งได้แก่ หน่วยงานสังกัดกรม และกระทรวงการพัฒนาสังคมและความมั่นคงของมนุษย์และกระทรวงที่เกี่ยวข้องในพื้นที่ องค์กรปกครองส่วนท้องถิ่น องค์กรสาธารณประโยชน์ องค์กรสวัสดิการชุมชน องค์กรพัฒนาเอกชน อาสาสมัคร

เครือข่ายการพัฒนาสังคม หมายถึง เครือข่ายที่มีการรวมตัวกันของหน่วยงานและบุคคลเพื่อการดำเนินงานด้านการพัฒนาสังคม การจัดสวัสดิการสังคม และการคุ้มครองสิทธิ ประกอบด้วย

เครือข่ายภายใน ได้แก่ หน่วยงานในสังกัดกระทรวงการพัฒนาสังคมและความมั่นคงของมนุษย์ในระดับจังหวัด และกลุ่มจังหวัด

เครือข่ายภายนอก ได้แก่ รัฐ เอกชน ที่เกี่ยวข้องในระดับชุมชน ตำบล อำเภอ จังหวัด และกลุ่มจังหวัด



องค์กรภาคี หมายถึง องค์กรปกครองส่วนท้องถิ่น และองค์กรภาคประชาชนในพื้นที่ที่ร่วมในการดำเนินงาน

หน่วยงานที่เกี่ยวข้อง หมายถึง หน่วยงานภาครัฐในพื้นที่กลุ่มจังหวัดที่มีการประสานงานและดำเนินงานร่วมกับ สสว.

กลุ่มจังหวัด หมายถึง พื้นที่การบริหารงานเชิงยุทธศาสตร์แบบบูรณาการ โดยรวมจังหวัดที่มีความสัมพันธ์เชื่อมโยงในด้านต่างๆเข้าด้วยกันตามพระราชกฤษฎีกาว่าด้วยการบริหารจังหวัดและกลุ่มจังหวัดแบบบูรณาการ พ.ศ.2551 โดยความเห็นชอบของคณะรัฐมนตรี เมื่อวันที่ 17 กุมภาพันธ์ 2552 ประกาศคณะกรรมการนโยบายการบริหารงานจังหวัดและกลุ่มจังหวัดแบบบูรณาการ โดยจัดตั้งกลุ่มจังหวัด จำนวน 18 กลุ่มจังหวัด



แผนยุทธศาสตร์สำนักงานส่งเสริมและสนับสนุนวิชาการ หมายถึง แผนยุทธศาสตร์การส่งเสริมและสนับสนุนวิชาการการพัฒนาสังคมและความมั่นคงของมนุษย์ พ.ศ. 2560-2564

รูปแบบการจัดสวัสดิการ หมายถึง การวิเคราะห์และสังเคราะห์ผลของการบริการ กระบวนการ วิธีการ รวมถึงกิจกรรมและโครงการด้านการจัดสวัสดิการสังคมที่หน่วยงาน องค์กร เครือข่ายได้ดำเนินการ โดยมุ่งผลต่อกลุ่มเป้าหมาย

รูปแบบการบูรณาการ หมายถึง การวิเคราะห์และสังเคราะห์ลักษณะของการดำเนินงานบูรณาการแผนงาน โครงการสู่พื้นที่ ทั้งในมิติของพื้นที่ มิติ กลุ่มเป้าหมาย และมิติเชิงประเด็น

สถาบันทางวิชาการ หมายถึง หน่วยงานที่มีภารกิจด้านวิชาการและมีการดำเนินงานที่มุ่งส่งเสริมและสนับสนุนการทำงานของหน่วยงานที่เกี่ยวข้องโดยใช้วิชาการเป็นเครื่องมือในการกำหนดแนวทางการทำงานการแก้ไขปัญหาตลอดจนการติดตามประเมินผล

ศูนย์ข้อมูล หมายถึง ภารกิจของหน่วยงานในการรวบรวมข้อมูล วิเคราะห์ สังเคราะห์ และเผยแพร่ข้อมูล เพื่อสนับสนุนการทำงานของหน่วยงาน องค์กรที่เกี่ยวข้องรวมถึงประชาชนทั่วไป



ศูนย์เรียนรู้ หมายถึง ภารกิจของ หน่วยงานในการเป็นศูนย์กลางรวบรวม องค์ความรู้และข้อมูลเกี่ยวกับพื้นที่ทั้งในด้านข้อมูลพื้นฐาน สถานการณ์ปัญหา และข้อมูลเกี่ยวกับหน่วยงานในพื้นที่รวมถึงหน่วยงาน / องค์กรที่มีการดำเนินงาน ประสบผลสำเร็จและเป็นต้นแบบให้แก่หน่วยงานอื่น

บทที่ 2

แนวคิดในการจัดทำยุทธศาสตร์

แนวคิด ความสำคัญ และกระบวนการจัดทำแผนยุทธศาสตร์

องค์กรสมัยใหม่ที่ประสบความสำเร็จส่วนใหญ่ยึดยุทธศาสตร์เป็นหลักสำคัญในการดำเนินงานและผู้บริหารสูงสุดขององค์กรต้องมีบทบาทสำคัญในการเป็นผู้นำในการขับเคลื่อนยุทธศาสตร์ ผู้ปฏิบัติให้บรรลุเป้าหมายที่กำหนดไว้ นอกจากนี้ยังต้องสามารถถ่ายทอดไปยังทุกฝ่ายภายในองค์กรอย่างเชื่อมโยงและสอดคล้องกัน รวมถึงการพัฒนาและบริหารระบบ



การวัดผลการดำเนินงานอย่างสมดุล ทั้งในระดับองค์กรจนถึงระดับตัวบุคคล ถึงแม้ว่าการวางยุทธศาสตร์ที่ดีจะเป็นเงื่อนไขประการหนึ่งของความสำเร็จของการบริหารงานสมัยใหม่แต่การนำยุทธศาสตร์ไปสู่การปฏิบัติให้บรรลุผลเป็นสิ่งที่มีความสำคัญและยุ่งยากซับซ้อนมากกว่าการวางยุทธศาสตร์ เนื่องจากต้องอาศัยเงื่อนไขหรือปัจจัยแห่งความสำเร็จหลายประการ เช่น การเริ่มต้นด้วยการกำหนดยุทธศาสตร์ที่ดี การบริหารการเปลี่ยนแปลงการออกแบบโครงสร้างองค์กรที่เหมาะสมเอื้อต่อการประสานงานและการแลกเปลี่ยนเรียนรู้ การมอบหมายงานที่ชัดเจนและเกิดการรับผิดชอบ การวางระบบกำกับดูแลควบคุมและให้ข้อมูลป้อนกลับเพื่อการปรับตัว การสร้างแรงจูงใจที่เหมาะสม การปรับเปลี่ยนวัฒนธรรมองค์กร การมอบอำนาจการตัดสินใจ การมีภาวะผู้นำและความมุ่งมั่น

จริงจัง รวมถึงการกระตุ้นให้ทุกคนทุกฝ่ายในองค์กรมีส่วนร่วมในการขับเคลื่อน ยุทธศาสตร์ (วรรณพร, 2549)

พระราชบัญญัติระเบียบบริหารราชการแผ่นดิน (ฉบับที่ 5) พ.ศ. 2545 มาตรา 3/1 กำหนดให้การบริหารราชการและการปฏิบัติหน้าที่ของส่วนราชการ ต้องใช้วิธีการบริหารกิจการบ้านเมือง ที่ดี และมาตรา 6 กำหนดเป้าหมายหลักเพื่อ ประโยชน์สุขของประชาชนเกิดผลสัมฤทธิ์ต่อภารกิจของรัฐ มีประสิทธิภาพเกิด ความคุ้มค่าในเชิงภารกิจของรัฐ ลดขั้นตอนการปฏิบัติงานที่เกินความจำเป็น ตอบสนองความต้องการของประชาชน และมีการประเมินผลการปฏิบัติราชการ อย่างสม่ำเสมอส่วนราชการจึงต้องปรับบทบาทภารกิจให้สอดคล้องกับการ เปลี่ยนแปลงในยุคโลกาภิวัตน์ สภาพเศรษฐกิจสังคม โดยเฉพาะระบบการบริหาร จัดการและกระบวนการปฏิบัติ งานด้วยการจัดทำแผนการปฏิบัติราชการในรูป ของแผนยุทธศาสตร์ หรือแผนกลยุทธ์ ที่จะนำพาองค์กรไปสู่ความสำเร็จ เนื่องจากการวางแผนยุทธศาสตร์เป็นเงื่อนไขหนึ่งของการจัดทำระบบ งบประมาณแบบมุ่งเน้นผลงาน (Performance Base Budgeting) ซึ่งสำนัก งบประมาณกำหนดให้ส่วนราชการและหน่วยงานในสังกัดจัดทำก่อนจะกระจาย อำนาจด้านงบประมาณ โดยการจัดสรรงบประมาณเป็นเงินก้อนลงไปให้ หน่วยงานและองค์กรต้องแสดงความเชื่อมโยงไปสู่การจัดทำงบประมาณรายจ่าย ประจำปีในแต่ละปีซึ่งเป็นปัจจัยสำคัญในการปฏิบัติงานของส่วนราชการ หากไม่ สามารถเชื่อมโยงแผนปฏิบัติราชการขององค์กรเข้ากับกระบวนการขอตั้ง งบประมาณได้แล้วข้อตกลงต่างๆที่ได้ดำเนินการจัดทำไว้ก็ไม่สามารถบรรลุผล (ชัยสิทธิ์ และคณะ, ม.ป.ป.)

นอกจากนี้ส่วนราชการมีหน้าที่ในการพัฒนาความรู้ภายในองค์กรอย่างสม่ำเสมอ ตามพระราชกฤษฎีกาว่าด้วยหลักเกณฑ์และวิธีการบริหารกิจการบ้านเมืองที่ดี พ.ศ.2546 มาตรา 11 เพื่อให้เป็นองค์กรแห่งการเรียนรู้โดยการรับรู้



ข้อมูลข่าวสารและประมวลผลความรู้ในด้านต่าง ๆ ที่เกี่ยวข้อง เพื่อนำมาประยุกต์ใช้ในการปฏิบัติราชการได้อย่างถูกต้อง รวดเร็ว เหมาะสมกับสถานการณ์ รวมทั้งต้องส่งเสริมและพัฒนาความรู้

ความสามารถ สร้างวิสัยทัศน์ และปรับเปลี่ยนทัศนคติของข้าราชการในสังกัดให้เป็นบุคลากรที่มีประสิทธิภาพและมีการเรียนรู้ร่วมกัน

การกำหนดยุทธศาสตร์มีส่วนประกอบสำคัญคือ วิสัยทัศน์ พันธกิจ เป้าประสงค์ เป้าหมาย กลยุทธ์ แผนงาน/โครงการ ขององค์กรอย่างเป็นระบบ มีการติดตามและประเมินผลอย่างสม่ำเสมอ เพื่อวัดผลสำเร็จของงานนั้น จึงมีความสำคัญอย่างยิ่งต่อแผนงบประมาณแบบมุ่งเน้นผลงานตามยุทธศาสตร์ (Strategic Performance Based Budgeting : SPBB) เนื่องจากเป็นระบบที่เชื่อมโยงการบริหารจัดการทรัพยากร การเงิน และพัสดุ ที่สะท้อนให้เห็นถึงผลสำเร็จของงานหรือพันธกิจต่าง ๆ ขององค์กร หรือของรัฐภายใต้ระบบการบริหารกิจการบ้านเมืองที่ดี (Good governance) เพื่อก่อให้เกิดประโยชน์สูงสุดกับกลุ่มเป้าหมาย ประชาชนมีความมั่นคงพึ่งตนเองได้ โดยคำนึงถึงความสำเร็จตามเป้าหมายเชิงยุทธศาสตร์ระดับชาติ มีการกระจายอำนาจและความรับผิดชอบในการวางแผนจัดการและบริหารงบประมาณแก่ กระทรวง

แผนยุทธศาสตร์ของหน่วยงานภาครัฐก็คือกระบวนการตัดสินใจอย่างเป็นระบบในการใช้ทรัพยากรที่มีอยู่จำกัด รวมถึงการกำหนด

ขั้นตอนการปฏิบัติ เพื่อบรรลุเป้าประสงค์ที่ได้กำหนดไว้ อันเป็นผลประโยชน์
ของส่วนรวม หรือประโยชน์สาธารณะ (Public Interest) ทั้งยังเป็นการสนองตอบ
ต่อปัญหาและความต้องการของประชาชนอีกด้วย

ความสำคัญของแผนยุทธศาสตร์

(ดร.จักรวัชร ศิริวรรณ <https://www.gotoknow.org/posts/437659>)

1. แผนยุทธศาสตร์เป็นการกำหนดรูปแบบของการปฏิบัติที่ช่วย
ให้องค์กรสามารถพัฒนาตนเองได้อย่าง
เหมาะสมกับสภาพการณ์เปลี่ยนแปลงไป
ทั้งนี้เพราะการกำหนดแผนยุทธศาสตร์นั้น
ให้ความสำคัญกับการศึกษาวิเคราะห์
สภาพแวดล้อม ทั้งสภาพแวดล้อมภายใน
และสภาพแวดล้อมภายนอกองค์กร



2. แผนยุทธศาสตร์เป็นการกำหนดรูปแบบของการปฏิบัติที่ช่วย
ให้หน่วยงานในภาครัฐตระหนักถึงบทบาทหน้าที่ของตนที่มีส่วนเอื้ออำนวย
ความสำเร็จและความล้มเหลวต่อเป้าประสงค์ขององค์กร

3. แผนยุทธศาสตร์เป็นการกำหนดรูปแบบของการปฏิบัติที่ช่วย
ส่งเสริมการจัดการภาครัฐแนวใหม่ (New Public Management, NPM) ที่ให้
ความสำคัญการปรับปรุงการดำเนินงานของหน่วยงานภาครัฐกิจทั้งระบบ เพื่อให้
เกิดประสิทธิภาพสูงสุด โดยในประเทศไทยเรียกว่า การปฏิรูประบบราชการ
อีกทั้งหน่วยงานภาครัฐกิจยังต้องดำเนินงานตามแนวทางการบริหารจัดการ
บ้านเมือง ที่ดีหรือธรรมาภิบาล (Good Governance) ซึ่งเป็นกระแสหลักใน
การบริหารรัฐกิจปัจจุบัน

4. แผนยุทธศาสตร์เป็นการกำหนดรูปแบบของการปฏิบัติที่มีส่วนช่วยยกระดับระบบการจัดทำงบประมาณแบบมุ่งเน้นผลงาน (Performance-based Budgeting)

5. แผนยุทธศาสตร์เป็นการกำหนดรูปแบบของการปฏิบัติที่มีส่วนช่วยในการสร้างวัฒนธรรมการบริหารจัดการ ซึ่งเป็นการพินิจพิจารณาที่วางแผน และนำเสนอทางเลือกในการบริหารจัดการแบบใหม่ ๆ ที่หลุดพ้นจากกรอบพันธนาการทางความคิด อันเกี่ยวข้องกับระเบียบปฏิบัติราชการที่ล้าสมัยและไม่เป็นไปเพื่อประโยชน์สูงสุดของประชาชน

6. แผนยุทธศาสตร์เป็นการกำหนดรูปแบบของการปฏิบัติที่มีส่วนช่วยสนับสนุนหลักการประชาธิปไตย ในแง่ของการมีส่วนร่วม (Participation) และการกระจายอำนาจ (Decentralization)

กระบวนการจัดทำแผนยุทธศาสตร์

แผนยุทธศาสตร์ หมายถึง ทิศทางหรือแนวทางปฏิบัติตามพันธกิจและภารกิจ (Mission) ให้สัมฤทธิ์ผลตามวิสัยทัศน์ (Vision) และเป้าประสงค์ขององค์กร (Corporate Goal) แผนยุทธศาสตร์ ที่ดีนั้นจะต้องถูกกำหนดขึ้นตามวิสัยทัศน์ขององค์กร อันเป็นผลผลิตทางความคิดร่วมกันของสมาชิกในองค์กรที่ได้ทำงานร่วมกันหรือจะทำงานร่วมกัน โดยวิสัยทัศน์นี้เป็นความเห็นพ้องต้องกันว่าเป็นจุดหมายปลายทางที่องค์กรประสงค์จะไปให้ถึง และวิสัยทัศน์นี้มีการแปลงออกมาเป็นวัตถุประสงค์ (Objective) ที่เป็นรูปธรรม และสามารถวัดได้ ทั้งนี้องค์กรสามารถใช้แผนยุทธศาสตร์เป็นกรอบในการประเมินผลงานประจำปีงบประมาณ ยิ่งไปกว่านั้นองค์กรยังสามารถใช้แผนยุทธศาสตร์เป็นกรอบในการจัดทำแผนปฏิบัติการ (Action Plan) เพื่อการจัดทำงบประมาณรายจ่ายประจำปีได้อีกด้วย

สำหรับกระบวนการจัดทำแผนยุทธศาสตร์นั้น มีขั้นตอนดังนี้

1. การวิเคราะห์สภาพแวดล้อมทางยุทธศาสตร์ ซึ่งประกอบด้วย
 - (1) การวิเคราะห์สภาพแวดล้อมภายใน (Internal Environment)
 - (2) การวิเคราะห์สภาพแวดล้อมภายนอก (External Environment)
2. การจัดวางทิศทางขององค์กร ซึ่งประกอบด้วย
 - (1) การกำหนดวิสัยทัศน์ (Vision)
 - (2) การกำหนดภารกิจ (Mission)
 - (3) การกำหนดเป้าประสงค์ขององค์กร (Corporate Goal)
 - (4) การกำหนดวัตถุประสงค์ (Objectives)
 - (5) การกำหนดดัชนีชี้วัดผลงานระดับองค์กร (Organization's Key Performance Indicators, KPIs) และ
 - (6) การกำหนดยุทธศาสตร์ (Strategy)

3. การจัดทำแผนยุทธศาสตร์ เป็นการดำเนินการเพื่อให้ยุทธศาสตร์ที่ได้ถูกกำหนดขึ้น มีความเป็นรูปธรรม ปฏิบัติได้จริง อันจะนำไปสู่การบรรลุวิสัยทัศน์ ภารกิจ และเป้าประสงค์ขององค์กร โดยการจัดทำแผนยุทธศาสตร์นั้นประกอบด้วย

- (1) การวิเคราะห์จุดแข็ง จุดอ่อน โอกาส และภัยคุกคามขององค์กร หรือที่มักนิยมเรียกกันว่า SWOT Analysis อันประกอบไปด้วยการวิเคราะห์จุดแข็ง (Strengths) การวิเคราะห์จุดอ่อน (Weakness) การวิเคราะห์(Opportunities) และการวิเคราะห์ภัยคุกคาม (Threats) ขององค์กร
- (2) การกำหนดประเด็นยุทธศาสตร์

- (3) การกำหนดวัตถุประสงค์ (Objective) ในแต่ละประเด็นยุทธศาสตร์ พร้อมทั้งหน่วยงานที่รับผิดชอบและหน่วยงานสนับสนุน
- (4) การกำหนดดัชนีชี้วัดผลงานระดับองค์กรและระดับหน่วยงาน (Strategic Plan's KPIs)
- (5) กำหนดยุทธวิธี (Tactics) หรือแผนงานในการปฏิบัติ และ
- (6) การกำหนดเป้าหมาย (Targets) ของแต่ละกิจกรรม (Activities) พร้อมกับดัชนีชี้วัดผลงานระดับแผนปฏิบัติการ (Action Plan's KPIs)

ที่มา : ปรับปรุงจาก การวางแผนกลยุทธ์ : ศิลปะการกำหนดแผนองค์กรสู่ความเป็นเลิศ (วัฒนา วงศ์เกียรติรัตน์ และคณะ, 2548 : น. 79)

ความแตกต่างระหว่างการวางแผนยุทธศาสตร์กับการวางแผนทั่วไป

การวางแผนยุทธศาสตร์ เป็นการวางแผนเพื่อนำองค์กรไปสู่ภาพลักษณ์ใหม่ ก้าวสู่วิสัยทัศน์ที่ต้องการในอนาคต การวางแผนยุทธศาสตร์จึงเป็นความพยายามขับเคลื่อนองค์กรในภาพรวม ความสำเร็จในทุกประเด็นยุทธศาสตร์ที่ได้ถูกกำหนดขึ้น เป็นปัจจัยสำคัญที่ทำให้องค์กรเดินทางไปถึงวิสัยทัศน์ โดยถูกต้องตรงตามภารกิจ และสัมฤทธิ์ผลตามเป้าประสงค์ขององค์กรนั้น



ส่วนการวางแผนทั่วไปนั้น เป็นการวางแผนเพื่อแก้ปัญหาหรือการป้องกันปัญหา หรือเป็นการวางแผนเพื่อพัฒนาองค์กรหรือกระบวนการ

ปฏิบัติขององค์การให้มีประสิทธิภาพและ/หรือ ประสิทธิภาพสูงขึ้น เพราะฉะนั้น การวางแผนทั่วไปจึงมีจุดมุ่งหมายที่แคบกว่าการวางแผนยุทธศาสตร์มาก

ยุทธศาสตร์สำนักงานส่งเสริมและสนับสนุนวิชาการ 1-12 พ.ศ.

2560 - 2564 ได้จัดทำขึ้นตามกระบวนการวางแผนยุทธศาสตร์ และเป็นการ

ดำเนินการภายใต้กระแสการเปลี่ยนแปลงที่สำคัญ เช่นนโยบายของรัฐบาลในการส่งเสริมความมั่นคงในการดำรงชีวิตของทุกกลุ่มเป้าหมาย และการเปลี่ยนผ่านจากแผนพัฒนาเศรษฐกิจและสังคมแห่งชาติ



ฉบับที่ 11 (พ.ศ.2555 - 2559) เป็นแผนพัฒนาเศรษฐกิจและสังคมแห่งชาติ ฉบับที่

12 (พ.ศ. 2560 - 2564) ซึ่งยังคงประสบภาวะแวดล้อมและบริบทของการ

เปลี่ยนแปลงต่างๆ ที่อาจก่อให้เกิดความเสี่ยงทั้งจากภายใน และภายนอกประเทศ

อาทิ กระแสการเปิดเศรษฐกิจเสรี ความท้าทายของเทคโนโลยีใหม่ๆ การเข้าสู่

สังคม ผู้สูงอายุ การเกิดภัยธรรมชาติที่รุนแรง ประกอบกับสถานการณ์ด้านต่างๆ

ทั้งเศรษฐกิจ สังคม ทรัพยากร ธรรมชาติและสิ่งแวดล้อมของประเทศในปัจจุบันที่

ยังคงประสบปัญหาในหลายด้าน เช่น ปัญหาผลิตภาพการผลิต ความสามารถในการ

แข่งขัน คุณภาพการศึกษา ความเหลื่อมล้ำทางสังคม เป็นต้น ทำให้การพัฒนา

ในช่วง แผนพัฒนาฯ ฉบับที่ 12 จึงจำเป็นต้องยึดกรอบแนวคิดและหลักการในการ

วางแผนที่สำคัญ คือ (1) การน้อมนำและประยุกต์ใช้หลักปรัชญาของเศรษฐกิจ

พอเพียง (2) คนเป็นศูนย์กลางของการพัฒนาอย่างมีส่วนร่วม (3) การสนับสนุน

และส่งเสริมแนวคิดการปฏิรูปประเทศ และ (4) การพัฒนาสู่ความมั่นคง มั่งคั่ง

ยั่งยืน สังคมอยู่ร่วมกันอย่างมีความสุข

ในด้านสังคม แผนพัฒนาเศรษฐกิจและสังคมแห่งชาติ ฉบับที่ 12 (พ.ศ. 2560 - 2564) ให้ความสำคัญในเรื่อง

1. โครงสร้างประชากรเปลี่ยนแปลงเข้าสู่การเป็นสังคมสูงวัยแต่ยังคงมีปัญหาทั้งในเชิงปริมาณและคุณภาพของประชากรในทุกช่วงวัย เนื่องจากปัจจัยหลักๆ ได้แก่ (1) ประชากรวัยเด็กของไทยมีจำนวนลดลงอย่างรวดเร็ว มีพัฒนาการไม่สมวัยและการตั้งครภ์ในกลุ่มวัยรุ่นที่มีแนวโน้มเพิ่มขึ้น อัตราการเจริญพันธุ์รวมลดลง (2) กำลังแรงงานมีแนวโน้มลดลง และแรงงานกว่าร้อยละ 30 เป็นประชากรกลุ่มเจนเอเรชั่น Y (Gen Y) มีลักษณะความเป็นปัจเจกสูง ไม่ให้



ความสำคัญกับการมี ครอบครัว ส่งผลต่อรูปแบบการประกอบอาชีพและอัตราการเจริญพันธุ์รวมของประเทศในอนาคต (3) กลุ่มผู้สูงอายุวัยกลางและวัยปลายมีแนวโน้มเพิ่มสูงขึ้น สะท้อนถึงภาระค่าใช้จ่ายด้านสุขภาพที่เพิ่มมากขึ้น ขณะที่ผู้สูงอายุจำนวนมากยังมีรายได้ไม่เพียงพอในการยังชีพ การเพิ่มขึ้นของผู้สูงอายุวัยกลางและวัยปลายจะส่งผลต่อภาระค่าใช้จ่ายในการดูแลที่เพิ่มสูงขึ้น แม้ผู้สูงอายุมิมีส่วนร่วมในกำลังแรงงานเพิ่มขึ้น แต่มีรายได้ไม่เพียงพอกับค่าใช้จ่าย เนื่องจากมีการออมน้อย และแหล่งรายได้หลัก ร้อยละ 78.5 ของรายได้ทั้งหมดมาจากการเกื้อหนุนของบุตร

2. คริวเรือนไทยโดยเฉลี่ยมีขนาดลดลงและรูปแบบของครอบครัวเปลี่ยนแปลงมีหลากหลายรูปแบบมากขึ้น อัตราการเจริญพันธุ์ที่ลดลงส่งผลให้ขนาดครัวเรือนโดยเฉลี่ยลดจาก 3.6 คน ใน ปี 2543 เหลือ 3 คน ในปี 2556 และครัวเรือนแห่งกลางมีการขยายตัวมากที่สุดในช่วงปี 2543-2556 ส่งผล

ให้ความสัมพันธ์ทางสังคมและครอบครัวเปลี่ยนแปลงไปทำให้ครอบครัวเสี่ยงต่อการล่มสลาย

3. คนไทยยังมีปัญหาเชิงคุณภาพทั้งด้านสุขภาพ การเรียนรู้และคุณธรรมจริยธรรม โดยคนไทยมีอายุคาดเฉลี่ยสูงขึ้น อายุคาดเฉลี่ยเมื่อแรกเกิดของคนไทย ปี 2557 เพศชาย 71.3 ปี เพศหญิง 78.2 ปี แต่เสียชีวิตก่อนวัยอันควรจากโรคและการบาดเจ็บเนื่องจากโรคไม่ติดต่อและอุบัติเหตุ นอกจากนี้คนไทยส่วนใหญ่มีปัญหาด้านคุณธรรมจริยธรรม โดยผลการวิจัยและการสำรวจต่างๆ พบว่า ปัญหาสำคัญที่สุด คือ ความซื่อสัตย์สุจริต และการทุจริตคอร์รัปชัน โดยเห็นว่าต้องส่งเสริมคุณธรรมจริยธรรมใน สังคมไทยเร่งด่วน



4. สถานการณ์ความยากจนมีแนวโน้มลดลง แต่ยังคงมีความเหลื่อมล้ำของการกระจายรายได้สัดส่วนคนจนลดลงอย่างต่อเนื่องจากร้อยละ 42 ในปี 2543 เหลือร้อยละ 10.9 ในปี 2556 แต่ ความยากจนยังกระจุกตัวหนาแน่นในภาคตะวันออกเฉียงเหนือและภาคเหนือ อย่างไรก็ตามความแตกต่างของรายได้ระหว่างกลุ่มคนรวยที่สุดกับกลุ่มคนจนที่สุด แตกต่างกันถึง 34.9 เท่า ในปี 2556 โดยกลุ่มคนรวยที่สุดร้อยละ 10 ถือครองรายได้สูงถึงร้อยละ 36.8 ของ รายได้ทั้งหมด ขณะที่กลุ่มคนจนที่สุดร้อยละ 10 ถือครองรายได้เพียงร้อยละ 1.1 สาเหตุพื้นฐานที่สำคัญจากโครงสร้างเศรษฐกิจที่ไม่สมดุล ส่งผลให้การกระจายประโยชน์ของการพัฒนาไปยังกลุ่มคนต่างๆในสังคมไม่ทั่ว

5. ความเหลื่อมล้ำระหว่างกลุ่มคนยังคงเป็นปัญหาสำคัญของสังคมไทย อันเนื่องมาจาก (1) ความเหลื่อมล้ำด้านสินทรัพย์ทั้งด้านการเงินและ

การถือครองที่ดินยังคงกระจุกตัวอยู่ในกลุ่มคนเพียงส่วนน้อย เนื่องจากปัญหากรรมสิทธิ์ที่ดิน และการขาดประสิทธิภาพในการบริหาร จัดการที่ดินว่างเปล่าของภาครัฐ (2) เด็กยากจนยังเข้าไม่ถึงการศึกษาขั้นพื้นฐาน ขณะที่โอกาสในการเข้าถึงการศึกษาในระดับปริญญาตรียังมีความแตกต่างกันตามฐานะของกลุ่มประชากรระหว่างเขตเมือง-ชนบท และระหว่างภูมิภาค มีปัจจัยหลักมาจากปัญหาเรื่องค่าครองชีพและการเดินทางไปศึกษา โดยกลุ่มประชากร ร้อยละ 10 ที่มีฐานะความเป็นอยู่ดีที่สุดในปี 2556 มีโอกาสเข้าถึงการศึกษาระดับปริญญาตรีมากกว่ากลุ่มประชากรร้อยละ 10 ที่มีฐานะความเป็นอยู่ด้อยที่สุดประมาณ 19.1 เท่า นักศึกษาในเขตเมืองมีโอกาสสูงกว่านักศึกษาในเขตชนบทประมาณ 2.2 เท่า (3) คุณภาพการให้บริการสาธารณสุขยังคงมีความเหลื่อมล้ำกันระหว่าง ภูมิภาค โดยเฉพาะการกระจายทรัพยากรทางการแพทย์และสาธารณสุข อาทิ จากการสำรวจทรัพยากร สาธารณสุขในปี 2556 พบว่าอัตราส่วนแพทย์ต่อประชากรระหว่างกรุงเทพฯ และภาคตะวันออกเฉียงเหนือ ต่างกันถึง 3.6 เท่า (4) ความเหลื่อมล้ำการเข้าถึงการคุ้มครองทางสังคมของแรงงาน แรงงานอิสระเข้าถึงการคุ้มครองมากขึ้นจากการเข้าถึงประกันตนตามมาตรา 40 ที่เพิ่มขึ้นจาก 1.29 ล้านคน ในปี 2555 เป็น 2.471 ล้านคน ในปี 2557 ทำให้แรงงานในระบบมีสัดส่วนเพิ่มขึ้นเป็นร้อยละ 42.4 ในปี 2557 อย่างไรก็ตาม แรงงานในระบบได้รับค่าจ้างเฉลี่ยสูงกว่าแรงงานนอกระบบประมาณ 2.1 เท่า ในปี 2556 (5) ความเหลื่อมล้ำด้านกระบวนการยุติธรรมเนื่องจากประชาชนไม่เข้าใจกฎหมาย เข้าไม่ถึงกระบวนการยุติธรรมและหน่วยงานในกระบวนการยุติธรรมขาดการบูรณาการในการทำงาน นอกจากนี้ ผู้มีรายได้น้อยมักไม่ได้รับความเป็นธรรม ไม่สามารถต่อสู้คดีจากการที่ไม่สามารถรับภาระ ค่าใช้จ่ายในกระบวนการยุติธรรมและต้องใช้เวลายาวนาน

6. คนไทยมีความมั่นคงทางสังคมมากขึ้น จากการที่คนไทยกว่า ร้อยละ 99.9 ได้รับ ความคุ้มครองทางด้านสุขภาพโดยอยู่ภายใต้ระบบประกัน สุขภาพถ้วนหน้าร้อยละ 73.8 ระบบประกันสังคม ร้อยละ 16.7 และระบบสวัสดิการรักษายาบาลข้าราชการ/รัฐวิสาหกิจร้อยละ 7.1 ขณะที่ กลุ่มผู้ด้อยโอกาสมีหลักประกันทางรายได้มั่นคงขึ้นและมีความครอบคลุมมากขึ้น โดยในปี 2558 ผู้สูงอายุได้รับการสงเคราะห์ เบี้ยยังชีพเพิ่มขึ้นเป็นแบบขั้นบันไดตาม ช่วงอายุ 8.3 ล้านคน จากผู้สูงอายุทั่วประเทศ 10.4 ล้านคน ส่วนผู้พิการได้รับเบี้ย ยังชีพเพิ่มขึ้นเป็น 800 บาท ครอบคลุมผู้พิการร้อยละ 89.5 และรัฐให้เงินอุดหนุน แก่เด็กด้อยโอกาสที่อยู่ในครอบครัวยากจนให้ได้รับการเลี้ยงดูที่มีคุณภาพภายใต้ โครงการอุดหนุนเพื่อการเลี้ยงดูเด็กแรกเกิด อย่างไรก็ตามสวัสดิการด้านที่อยู่ อาศัยยังไม่ครอบคลุมกลุ่มผู้มีรายได้น้อยและผู้ยากไร้ แม้ว่ารัฐจัดสวัสดิการด้านที่ อยู่อาศัยภายใต้โครงการต่างๆ แต่ปัจจุบันกลุ่มผู้มีรายได้น้อยและรายได้ปานกลาง ยังไม่มีกรรมสิทธิ์ในที่อยู่อาศัยถึง 4,544,926 ครัวเรือน อย่างไรก็ตามรัฐเริ่มให้ ความสำคัญกับการพัฒนาที่อยู่อาศัยแก่ผู้สูงอายุ โดยเฉพาะผู้ที่มียรายได้น้อยและผู้ ยากไร้

7. วัฒนธรรมอันดีงามของไทยเริ่มเสื่อมถอยและสังคมไทยมี แนวโน้มเป็นสังคม พหุวัฒนธรรมมากขึ้น อาทิกการให้คุณค่ากับความ สนุกสนาน และความสะดวกสบาย ละเลยเรื่องวินัย มีความเห็นแก่ตัว ไม่รู้จัก เสียสละ ไม่เอื้อเฟื้อเผื่อแผ่ และขาดความรับผิดชอบ นอกจากนี้ยังมีแนวโน้มการ เป็นสังคมพหุวัฒนธรรม โดยเฉพาะการเข้ามาของแรงงานต่างชาติดังที่ก่อให้เกิดการ นำเอาวัฒนธรรมต้นทาง ผสมผสานกับวัฒนธรรมท้องถิ่น

8. ความเข้มแข็งของชุมชนมีแนวโน้มที่ดีขึ้น ชุมชนสามารถแก้ปัญหาและสนองตอบ ความต้องการของชุมชนด้วยตนเองได้ดีขึ้น โดยมีกระบวนการจัดทำแผนชุมชนที่ครอบคลุมทุกพื้นที่ และ บูรณาการเป็นแผนตำบล เพื่อเชื่อมโยงกับแผนขององค์กรปกครองส่วนท้องถิ่น แผนพัฒนาอำเภอ และ แผนพัฒนาจังหวัดเพื่อให้ได้รับการสนับสนุนทั้งในด้านองค์ความรู้ และงบประมาณ ในกิจกรรมที่เกิดขึ้น

ความสามารถของชุมชน มีการรวมกลุ่มทำกิจกรรมทั้งด้านเศรษฐกิจ สังคม สิ่งแวดล้อมและเชื่อมโยงเป็น เครือข่าย เพิ่มขึ้นจาก 143,632 แห่งในปี 2555 เป็น 152,377 แห่ง ในปี 2556 ส่วนใหญ่เป็นกลุ่มธุรกิจชุมชน และอาชีพ ร้อยละ 32.51 ขององค์กรทั้งหมด และองค์กรการเงิน ร้อยละ 26.77 2.2.9 ความไม่ยอมรับในความคิดเห็นที่แตกต่างกันส่งผลให้เกิดความขัดแย้งในสังคม ในช่วงระยะเวลา กว่า 10 ปีที่ผ่านมาความขัดแย้งในเชิงความคิดเห็นทางการเมืองของกลุ่มต่างๆ ที่มีความรุนแรงมากขึ้นนำไปสู่ความสูญเสียต่อชีวิต ทรัพย์สิน และส่งผลกระทบต่อสภาพจิตใจของประชาชนทั้งทางตรงและ ทางอ้อม



ยุทธศาสตร์กระทรวงการพัฒนาสังคมและความมั่นคงของมนุษย์ พ.ศ.2560-2564

ได้ประมวลผลการศึกษาและจัดทำประเด็นวิสัยทัศน์ ทิศทางยุทธศาสตร์ตามแนวทางของกระทรวงฯ โดยอิงกับกรอบวิสัยทัศน์และออกแบบประเทศไทยที่มุ่งเน้นวาระการปฏิรูป คือปฏิรูปประเด็นปัญหาที่สะสมเรื้อรังมานาน ดังนั้นในมิติของสังคมจึงมีความสำคัญไม่ยิ่งหย่อนไปกว่ามิติอื่นๆ โดยเฉพาะอย่างยิ่งใน

เรื่องกลไกขับเคลื่อนที่คนส่วนใหญ่มีส่วนร่วมอย่างเท่าเทียมและทั่วถึง การพัฒนาคน ไทยเป็นมนุษย์ที่สมบูรณ์ และการมีสังคมคุณภาพ

ในท้ายที่สุด การพัฒนาคนไทยให้มีความมั่นคงและมีการพัฒนาทุนมนุษย์ตลอดช่วงวัยที่ดีจะเป็นปัจจัยหนึ่งที่หนุนเสริมให้สังคมมีการพัฒนาอย่างยั่งยืน เป็นสังคมที่มีการพัฒนาอย่างทั่วถึง เท่าเทียม เป็นธรรม

นอกจากนี้การพัฒนาสังคมให้ความสำคัญกับการพัฒนาให้ประชาชนพึ่งตนเองได้มากขึ้น โดยมีรัฐคอยให้การช่วยเหลือ สนับสนุน ในส่วนที่เกินขีดความสามารถของประชาชนตามโอกาสและหลักเกณฑ์ที่เหมาะสม ลดการพึ่งพาสวัสดิการในด้านวัตถุแบบให้เปล่า

ตารางเปรียบเทียบ

ยุทธศาสตร์กระทรวงการพัฒนาสังคมและความมั่นคงของมนุษย์
สำนักงานปลัดกระทรวงการพัฒนาสังคมและความมั่นคงของมนุษย์ และ
สำนักงานส่งเสริมและสนับสนุนวิชาการ 1-12 พ.ศ.2560-2564

ประเด็น	กระทรวงการพัฒนาสังคมและความมั่นคงของมนุษย์	สำนักงานปลัดกระทรวงการพัฒนาสังคมและความมั่นคงของมนุษย์	สำนักงานส่งเสริมและสนับสนุนวิชาการ 1-12
วิสัยทัศน์	เป็นองค์กรหลักในการขับเคลื่อนการพัฒนาคนและสังคมให้อยู่ดีมีสุขอย่างยั่งยืน	เป็นหน่วยงานหลักในการขับเคลื่อนนโยบายและยุทธศาสตร์ด้านการพัฒนาสังคมสู่การปฏิบัติอย่างมีผลสัมฤทธิ์	เป็นสถาบันวิชาการพัฒนาสังคม ในการขับเคลื่อนร่วมกับภาคีเครือข่ายในพื้นที่
พันธกิจ	<ol style="list-style-type: none"> 1. พัฒนาคคนและสังคมให้มีคุณภาพเต็มตามศักยภาพและมีภูมิคุ้มกันต่อการเปลี่ยนแปลง 2. สร้างเครือข่ายจากทุกภาคส่วนในการมีส่วนร่วมพัฒนาสังคม 3. พัฒนาองค์ความรู้ ชีตความสามารถ และระบบการบริหารจัดการด้านการพัฒนาสังคม 	<ol style="list-style-type: none"> 1. เสนอนโยบาย และยุทธศาสตร์ มาตรการ ด้านการพัฒนาสังคมและความมั่นคงของมนุษย์ที่สามารถสนองต่อการเปลี่ยนแปลงของสังคมไทยและสังคมโลก 2.บูรณาการการขับเคลื่อนยุทธศาสตร์และการปฏิบัติเพื่อการพัฒนาสังคมและความมั่นคงของมนุษย์ 3. พัฒนาองค์ความรู้ วิจัย 	<ol style="list-style-type: none"> 1. บูรณาการงานพัฒนาสังคมเพื่อจัดวางยุทธศาสตร์เชิงพื้นที่ 2. ส่งเสริมและสนับสนุนวิชาการพัฒนาสังคมให้กับทุกภาคส่วน 3. ศึกษาวิจัยและพัฒนาวิชาการด้าน

ประเด็น	กระทรวงการพัฒนา สังคมและความมั่นคง ของมนุษย์	สำนักงานปลัดกระทรวง การพัฒนาสังคมและ ความมั่นคงของมนุษย์	สำนักงาน ส่งเสริมและ สนับสนุน วิชาการ 1-12
	4. จัดระบบสวัสดิการที่ เหมาะสมกับบริบทของ ประเทศไทย เพื่อให้ ประชาชนมีหลักประกันและ มีความมั่นคงในชีวิต	พัฒนา และถ่ายทอด นวัตกรรมทางสังคม ตอบสนองสังคมอย่าง ฉับพลัน	การพัฒนาสังคม 4. ติดตามและ ประเมินผลเชิง นโยบายและการ บริหารเชิง ยุทธศาสตร์ใน ระดับพื้นที่ 5 . พัช น า หน่วยงานเป็น องค์กรแห่งการ เรียนรู้
คำนิยาม องค์กร	อุทิศตน อาสางาน เอื้อ อาทร อำนวยประ โยชน์สุข	มุ่งบริการ รวมพลัง สร้างสรรค์ พัฒนา	รวมพลัง สร้างสรรค์ความรู้ สู่การพัฒนาสังคม
ประเด็น ยุทธศาสตร์	1. สร้างภูมิคุ้มกันและส่งเสริม โอกาสทางสังคมบนฐานแห่ง ความพอเพียง 2. เสริมประสิทธิภาพทาง สังคมในลักษณะการพัฒนา	1. พัฒนานโยบายและ ยุทธศาสตร์ด้านการพัฒนา สังคมและความมั่นคงของ มนุษย์ 2. ผนึกกำลังทางสังคมจาก	1. การขับเคลื่อน นโยบายและ ยุทธศาสตร์ พม. สู่ การปฏิบัติ

ประเด็น	กระทรวงการพัฒนา สังคมและความมั่นคง ของมนุษย์	สำนักงานปลัดกระทรวง การพัฒนาสังคมและ ความมั่นคงของมนุษย์	สำนักงาน ส่งเสริมและ สนับสนุน วิชาการ 1-12
	<p>ศักยภาพและการสร้าง เครือข่าย</p> <p>3. สนับสนุนกำลังทางสังคมจากทุก ภาคส่วน และเสริมสร้างธรร มาภิบาล</p> <p>4. จัดระบบสวัสดิการที่ เหมาะสมกับบริบทของ ประเทศไทย</p>	<p>ทุกภาคส่วน และเสริมสร้าง ธรรมาภิบาล</p> <p>3. เพิ่มขีดความสามารถใน การพัฒนากระบวนการ ให้บริการทางสังคม</p> <p>4. พัฒนาองค์ความรู้และการ บริหารจัดการองค์กร (ยกระดับขีดความสามารถ สมรรถนะของบุคลากร และ เครือข่าย)</p>	<p>2. ส่งเสริมและ ถ่ายทอดความรู้ ด้านการพัฒนา สังคม</p> <p>3. เสริมสร้างและ พัฒนาความรู้และ นวัตกรรมทาง สังคม</p> <p>4. พัฒนาระบบ การนิเทศและการ ติดตามประเมินผล เชิงวิชาการ</p> <p>5. พัฒนา สสว. ให้เป็นองค์กรแห่ง การเรียนรู้</p>

ประเด็น	กระทรวงการพัฒนา สังคมและความมั่นคง ของมนุษย์	สำนักงานปลัดกระทรวง การพัฒนาสังคมและ ความมั่นคงของมนุษย์	สำนักงาน ส่งเสริมและ สนับสนุน วิชาการ 1-12
เป้าประสงค์	<p>1. การยกระดับคุณภาพชีวิตของประชาชนให้ดีขึ้น โดยทำให้คนในกลุ่มที่ต่ำกว่าสามารถมีโอกาสทางสังคม มีภูมิคุ้มกันช่วยเหลือตนเองได้ โดยเน้นการขับเคลื่อนในมิติการพัฒนา ป้อนกัน ในลักษณะการเสริมสร้างโอกาสพร้อมกับเสริมศักยภาพไปที่ตัวคน ครอบครัว และชุมชน</p> <p>2. เกิดกลไกขับเคลื่อนที่คนในสังคมเข้ามามีส่วนร่วมโดยเน้นการสร้าง/ขยายและพัฒนาศักยภาพของเครือข่าย</p> <p>3. การผนึกกำลังทางสังคม การสร้างความตระหนักและเสริมสร้างพลังการมีส่วนร่วมจากทุกภาคส่วน องค์กรมีขีดความสามารถในการบริหาร</p>	<p>1. มีนโยบายและยุทธศาสตร์ที่บูรณาการไปสู่การปฏิบัติ ขับเคลื่อนการพัฒนาคนและสังคม</p> <p>2. การผนึกกำลังทางสังคม การสร้างความตระหนักและเสริมสร้างพลังการมีส่วนร่วมจากทุกภาคส่วน และการเสริมสร้างธรรมาภิบาลขององค์กรและเครือข่าย</p> <p>3. มีระบบการให้บริการทางสังคมที่มีประสิทธิภาพและประชาชนได้รับบริการทางสังคมและสวัสดิการ</p> <p>4. บุคลากรมีขีดสมรรถนะ (ความรู้ ทักษะคุณลักษณะ) ในภารกิจในควมรับผิดชอบอย่างเป็นมืออาชีพ พองค์กรมีการบริหาร</p>	<p>1. หน่วยงาน พม. และภาคีเครือข่ายบูรณาการขับเคลื่อนงานไปในทิศทางเดียวกัน เกิดกลไกการขับเคลื่อนของทุกภาคส่วนในการพัฒนาสังคม</p> <p>2. เป็นสถาบันการเรียนรู้ด้านการพัฒนาสังคมในพื้นที่</p> <p>3. มีองค์ความรู้และนวัตกรรมทางสังคมที่เหมาะสมกับสถานการณ์และบริบทพื้นที่</p> <p>4. มีข้อเสนอเชิงวิชาการเพื่อการตัดสินใจเชิงนโยบายและ</p>

ประเด็น	กระทรวงการพัฒนาสังคมและความมั่นคงของมนุษย์	สำนักงานปลัดกระทรวงการพัฒนาสังคมและความมั่นคงของมนุษย์	สำนักงานส่งเสริมและสนับสนุนวิชาการ 1-12
	<p>จัดการด้านการพัฒนาสังคมและการเสริมสร้างธรรมาภิบาล</p> <p>4. การวางรากฐานของประเทศเพื่อความมั่นคงและสร้างหลักประกัน ให้ความช่วยเหลือ โดยการสร้างโอกาสให้กลุ่มเป้าหมายเข้าถึงบริการตามความต้องการและความจำเป็นเร่งด่วน</p>	จัดการเป็นเลิศ	ภารกิจของกระทรวง 5. สสว.เป็นองค์กรต้นแบบด้านการส่งเสริมการเรียนรู้ในองค์กรของกระทรวงในระดับพื้นที่

ด้วยเหตุผลความจำเป็นดังกล่าวสำนักงานส่งเสริมและสนับสนุนวิชาการ 1- 12 จึงพิจารณาจัดทำยุทธศาสตร์ เนื่องจากมีความจำเป็นต้องคัดลอกจนบุคลากรในองค์กรที่จะต้องรู้และสามารถนำไปใช้เป็นแนวทางในการจัดทำแผนยุทธศาสตร์อื่น ๆ ที่เกี่ยวข้อง โดยขอบเขตในการจัดทำยุทธศาสตร์ฉบับนี้ ประกอบด้วยขั้นตอนการจัดทำยุทธศาสตร์เพื่อให้ได้ วิสัยทัศน์ พันธกิจ ค่านิยม องค์กร ประเด็นยุทธศาสตร์ เป้าประสงค์ กลยุทธ์ ตัวชี้วัดความสำเร็จ แล้วยังเพิ่มเติมในส่วนที่เป็นโครงการเพื่อประกอบการจัดทำแผนการจัดทำคำของบประมาณรายจ่ายประจำปีงบประมาณ

บทที่ 3

แผนยุทธศาสตร์สำนักงานส่งเสริมและสนับสนุนวิชาการ 1-12

พ.ศ. 2560 – 2564

ในการจัดทำยุทธศาสตร์สำนักงานส่งเสริมและสนับสนุนวิชาการ 1-12 ครั้งนี้ได้ดำเนินการโดยอาศัยกระบวนการมีส่วนร่วมและมีการดำเนินงานตามลำดับขั้นตอน โดยเฉพาะได้มีการประชุมเชิงปฏิบัติการที่ประกอบด้วยกรรมการผู้ทรงคุณวุฒิในคณะกรรมการส่งเสริมการจัดสวัสดิการสังคมแห่งชาติ (นายพรเทพ พัฒนานุรักษ์) ผู้อำนวยการสำนักงานส่งเสริมและสนับสนุนวิชาการ 1 – 12 ผู้อำนวยการกลุ่มอำนวยการและส่งเสริมการบูรณาการงาน สสว.1-12 กองวิชาการ กองตรวจและประเมินผล กองยุทธศาสตร์และแผนงาน สำนักงานปลัดกระทรวงการพัฒนาสังคมและความมั่นคงของมนุษย์ และบุคลากรหลักจากหน่วยงานในสังกัดสำนักงานส่งเสริมและสนับสนุนวิชาการ 1-12 ซึ่งรายละเอียดของการวิเคราะห์แผนยุทธศาสตร์สำนักงานส่งเสริมและสนับสนุนวิชาการ 1-12 พ.ศ.2560-2564 ปรากฏดังนี้



ภารกิจ สสว.

ภารกิจตามพระราชบัญญัติปรับปรุงกระทรวง ทบวง กรม (ฉบับที่ 14) พ.ศ.2558กำหนดให้ สสว.1-12 มีภารกิจ 7 ประการ คือ

1. วิเคราะห์ วิจัย พัฒนาการทางวิชาการพัฒนาสังคมและความมั่นคงของมนุษย์ให้สอดคล้องกับพื้นที่และกลุ่มเป้าหมาย



2. ส่งเสริมและสนับสนุนงานด้านวิชาการ องค์กรความรู้ ข้อมูลสารสนเทศ ให้คำปรึกษาแนะนำแก่หน่วยงานบริการทุกกลุ่มเป้าหมายในพื้นที่ให้บริการความรับผิดชอบของกระทรวงรวมทั้งองค์กรปกครองส่วนท้องถิ่น หน่วยงานที่เกี่ยวข้ององค์กรภาคเอกชนและประชาชน

3. ศึกษาวิเคราะห์สถานการณ์และสภาพแวดล้อมเพื่อคาดการณ์แนวโน้มของสถานการณ์ทางสังคมและผลกระทบรวมทั้งให้ข้อเสนอแนะการพัฒนาสังคมและจัดทำยุทธศาสตร์ในพื้นที่กลุ่มจังหวัด



4. เป็นศูนย์ข้อมูลสารสนเทศด้านการพัฒนาสังคมและความมั่นคงของมนุษย์ในพื้นที่กลุ่มจังหวัด

5. เป็นศูนย์เรียนรู้การพัฒนาสังคมและจัดสวัสดิการสังคมในระดับพื้นที่กลุ่มจังหวัด

6. สนับสนุนการนิเทศงาน ติดตามประเมินผลการดำเนินงานเชิงวิชาการตามนโยบายและภารกิจของกระทรวงในพื้นที่กลุ่มจังหวัด

7. ปฏิบัติงานร่วมกันหรือสนับสนุนการปฏิบัติงานของหน่วยงานอื่นที่เกี่ยวข้องหรือที่ได้รับมอบหมาย

3.1 วิสัยทัศน์

“เป็นสถาบันวิชาการพัฒนาสังคมในการขับเคลื่อนร่วมกับภาคีเครือข่ายในพื้นที่”



3.2 พันธกิจ

พันธกิจที่ 1 บูรณาการงานพัฒนาสังคมเพื่อจัดวางยุทธศาสตร์เชิงพื้นที่

พันธกิจที่ 2 ส่งเสริมและสนับสนุนวิชาการพัฒนาสังคมให้กับทุกภาคส่วน

พันธกิจที่ 3 ศึกษาวิจัยและพัฒนาวิชาการด้านการพัฒนาสังคม

พันธกิจที่ 4 ติดตามและประเมินผลเชิงนโยบายและการบริหารเชิงยุทธศาสตร์ในระดับพื้นที่

พันธกิจที่ 5 พัฒนาหน่วยงานเป็นองค์กรแห่งการเรียนรู้

3.3 ค่านิยมองค์กร

“รวมพลัง สร้างสรรค์ความรู้ สู่การพัฒนาสังคม”

3.4 ประเด็นยุทธศาสตร์

ประเด็นยุทธศาสตร์ที่ 1 การขับเคลื่อนนโยบายและยุทธศาสตร์ พม. สู่การปฏิบัติ

ประเด็นยุทธศาสตร์ที่ 2 ส่งเสริมและถ่ายทอดความรู้ด้านการพัฒนาสังคม

ประเด็นยุทธศาสตร์ที่ 3 เสริมสร้างและพัฒนาความรู้และนวัตกรรมทาง
สังคม

ประเด็นยุทธศาสตร์ที่ 4 พัฒนาระบบการนิเทศและการติดตาม
ประเมินผลเชิงวิชาการ

ประเด็นยุทธศาสตร์ที่ 5 พัฒนา สสว. ให้เป็นองค์กรแห่งการเรียนรู้

ประเด็นยุทธศาสตร์	เป้าประสงค์	ตัวชี้วัด	กลยุทธ์	โครงการ
1.การขับเคลื่อนนโยบายและยุทธศาสตร์ พม.สู่การปฏิบัติ	1) หน่วยงาน พม. และภาคีเครือข่ายบูรณาการขับเคลื่อนงานไปในทิศทางเดียวกัน	1) ร้อยละของภาคีเครือข่ายที่เข้ามีส่วนร่วมในการขับเคลื่อนงานด้านสังคม 2) ระดับความสำเร็จของการจัดทำแผนบูรณาการขับเคลื่อนงานด้านสังคม ระดับจังหวัด/กลุ่มจังหวัด	การบูรณาการขับเคลื่อนนโยบายและยุทธศาสตร์ด้านสังคมอย่างมีส่วนร่วม	1) โครงการจัดทำแผนบูรณาการขับเคลื่อนงานด้านสังคมระดับจังหวัด/กลุ่มจังหวัด 2) โครงการเสริมสร้างศักยภาพการจัดทำยุทธศาสตร์ด้านสังคมในระดับพื้นที่จังหวัด/กลุ่มจังหวัด อย่างมีส่วนร่วม
2. ส่งเสริมและถ่ายทอดความรู้ด้านการพัฒนาสังคม	1) เป็นสถาบันการเรียนรู้ด้านการพัฒนาสังคมในพื้นที่	1) ระดับความสำเร็จของการพัฒนาและยกระดับคุณภาพศูนย์การเรียนรู้ด้านการพัฒนาสังคม	การพัฒนาและยกระดับคุณภาพศูนย์การเรียนรู้ด้านการพัฒนาสังคม	1) โครงการพัฒนาและยกระดับคุณภาพศูนย์การเรียนรู้ด้านการพัฒนาสังคม 2) โครงการพัฒนาช่องทางเข้าถึงความรู้ด้านการพัฒนาสังคม 3) โครงการรวบรวมและพัฒนาแหล่งเรียนรู้ด้านการ

ประเด็นยุทธศาสตร์	เป้าประสงค์	ตัวชี้วัด	กลยุทธ์	โครงการ
		2) ระดับความสำเร็จของการพัฒนาช่องทางการเข้าถึงความรู้ด้านการพัฒนาสังคม 3) จำนวนต้นแบบที่ได้รับการพัฒนาให้เป็นแหล่งเรียนรู้ด้านการพัฒนาสังคม		พัฒนาสังคม
	2) หน่วยงานภาคีเครือข่ายนำนวัตกรรมองค์ความรู้ไปใช้	1) จำนวนองค์ความรู้หรือนวัตกรรมด้านการพัฒนาสังคมและความมั่นคงของมนุษย์ในพื้นที่ 2) ร้อยละความพึงพอใจของหน่วยงานภาคีเครือข่ายที่นำนวัตกรรมองค์ความรู้ไปใช้ประโยชน์	เสริมสร้างนวัตกรรมและองค์ความรู้ด้านการพัฒนาสังคมที่สอดคล้องกับความต้องการของพื้นที่	4) โครงการเสริมสร้างเครือข่ายทางวิชาการ 5) โครงการประชุมความร่วมมือทางวิชาการนานาชาติ (อาเซียน) 6) โครงการเสริมสร้างนวัตกรรมและความรู้ที่สอดคล้องกับความต้องการของภาคีเครือข่าย 7) โครงการเวทีวิชาการด้านการพัฒนาสังคมและความมั่นคงของมนุษย์ 8) โครงการจัดทำเอกสารเผยแพร่ผลงานทางวิชาการ 9) โครงการผลิตคู่มือด้าน

ประเด็นยุทธศาสตร์	เป้าประสงค์	ตัวชี้วัด	กลยุทธ์	โครงการ
				<p>การพัฒนาสังคมสำหรับประชาชน</p> <p>10) โครงการผลิตสื่อและสปอร์ตเผยแพร่ประชาสัมพันธ์</p> <p>11) โครงการจัดรายการวิทยุชุมชนเพื่อการพัฒนาสังคม</p>
	<p>3) กลุ่มเป้าหมายและภาคีเครือข่ายเข้าถึงงานด้านวิชาการพัฒนาสังคมและความมั่นคงของมนุษย์ได้ง่ายขึ้น</p>	<p>จำนวนครั้งของการออกหน่วยเคลื่อนที่บริการวิชาการพัฒนาสังคมและความมั่นคงของมนุษย์</p>	<p>การให้บริการทางสังคมเชิงรุกแก่กลุ่มเป้าหมาย</p>	<p>12) โครงการออกหน่วยเคลื่อนที่ทางวิชาการ</p> <p>13) โครงการคลินิกและให้คำปรึกษาทางวิชาการ</p>
	<p>4) บุคลากรของกระทรวงฯ และ อปท. ในพื้นที่ได้รับการพัฒนาและถ่ายทอดความรู้</p>	<p>จำนวนบุคลากรของหน่วยงาน พม. อปท. ในพื้นที่ได้รับการพัฒนาและถ่ายทอดความรู้ตามที่กำหนด</p>	<p>พัฒนา สสว.เป็นศูนย์บริการความรู้และวิชาการ พม. ในระดับพื้นที่</p>	<p>14) โครงการสำรวจความต้องการวิชาการด้านการพัฒนาสังคม</p> <p>15) โครงการขับเคลื่อนงานพัฒนาสังคมและความมั่นคงของมนุษย์สู่ อปท.</p> <p>16) โครงการจัดทำแผนแม่บทการให้บริการความรู้ พม.</p> <p>17) โครงการพัฒนา สสว. เป็นศูนย์ความรู้ พม.</p> <p>18) โครงการให้บริการและถ่ายทอดความรู้ พม.สู่ภาคีเครือข่าย</p>

ประเด็นยุทธศาสตร์	เป้าประสงค์	ตัวชี้วัด	กลยุทธ์	โครงการ
				19) โครงการติดตามประเมินผลการนำความรู้ไปใช้ 20) โครงการพัฒนามาตรฐานหลักสูตรการให้บริการและถ่ายทอดความรู้
3. เสริมสร้างและพัฒนาความรู้และนวัตกรรมทางสังคม	มุ่งมีความรู้และนวัตกรรมทางสังคมที่เหมาะสมกับบริบทพื้นที่	1) ระดับความสำเร็จของการพัฒนาและส่งเสริมให้นำผลงานทางวิชาการสู่การปฏิบัติ 2) ระดับความสำเร็จการพัฒนาระบบข้อมูลสารสนเทศด้านวิชาการการพัฒนาสังคม	เสริมสร้างนวัตกรรมและองค์ความรู้ด้านการพัฒนาสังคมที่สอดคล้องกับความต้องการของพื้นที่	1) โครงการแปลงงานวิชาการสู่การปฏิบัติในพื้นที่ 2) โครงการสังเคราะห์งานวิจัยด้านการพัฒนาสังคม 3) โครงการประยุกต์งานวิจัยให้เหมาะสมกับพื้นที่ 4) โครงการจัดการความรู้ด้านการพัฒนาสังคม 5) โครงการถอดบทเรียนต้นแบบด้านการพัฒนาสังคมในพื้นที่ 6) โครงการเสริมสร้างต้นแบบทางวิชาการด้านการพัฒนาสังคม 7) โครงการเสริมสร้างศูนย์สาธิตการพัฒนาสังคมและจัดสวัสดิการ 8) โครงการพัฒนาระบบ

ประเด็นยุทธศาสตร์	เป้าประสงค์	ตัวชี้วัด	กลยุทธ์	โครงการ
				ข้อมูลสารสนเทศด้านวิชาการการพัฒนาสังคม
4. พัฒนาระบบการนิเทศและการติดตามประเมินผลเชิงวิชาการ	4.1 มีข้อเสนอเชิงวิชาการเพื่อการตัดสินใจเชิงนโยบายตามภารกิจของกระทรวง	จำนวนข้อเสนอเชิงวิชาการที่ถูกรับใช้เพื่อการตัดสินใจเชิงนโยบาย	พัฒนาและยกระดับการติดตามประเมินผลให้มีมาตรฐานเป็นที่ยอมรับ	1) โครงการจัดทำมาตรฐานการประเมินผลเชิงวิชาการ 2) โครงการถ่ายทอดความรู้และให้คำปรึกษาด้านการประเมินผลเชิงวิชาการ 3) โครงการให้บริการด้านการประเมินผลโครงการแบบมีส่วนร่วม 4) โครงการถอดบทเรียนการประเมินผลสู่การพัฒนา
	4.2 มีระบบการติดตามประเมินผลเชิงวิชาการตามนโยบายและภารกิจของกระทรวงที่มีประสิทธิภาพ	4.2 ได้เครื่องมือติดตามและประเมินผล 4.3 ร้อยละของผู้มีส่วนเกี่ยวข้องสามารถนำเครื่องมือไปใช้ได้อย่างถูกต้อง 4.4 ร้อยละของผู้ใช้บริการมีความพึงพอใจในระบบ	4.1 ส่งเสริมและพัฒนาระบบเครื่องมือการจัดเก็บข้อมูลประกอบการติดตามประเมินผลเชิงวิชาการ 4.2 สร้างเสริมความร่วมมือของผู้มีส่วนเกี่ยวข้องเพื่อให้เกิดความเข้าใจในรูปแบบและวิธีการ 4.3 การให้คำปรึกษาการติดตามและประเมินผลตามนโยบายแก่หน่วยงานที่เกี่ยวข้อง	4.1 โครงการสร้างและถ่ายทอดเครื่องมือติดตามประเมินผลให้กับผู้มีส่วนเกี่ยวข้อง 4.2 โครงการให้บริการด้านการติดตามประเมินผลโครงการ 4.3 โครงการถอดบทเรียนการติดตามและประเมินผลสู่การพัฒนา

ประเด็นยุทธศาสตร์	เป้าประสงค์	ตัวชี้วัด	กลยุทธ์	โครงการ
		ติดตามและประเมินผล		
5.พัฒนา สสว. ให้เป็นองค์กรแห่งการเรียนรู้	1) สสว.เป็นองค์กรต้นแบบด้านการส่งเสริมการเรียนรู้ในองค์กรของกระทรวง	1) ระดับความสำเร็จในการเสริมสร้างวัฒนธรรมแห่งการเรียนรู้ในองค์กร 2) ร้อยละของบุคลากรที่มีความรู้และเชี่ยวชาญในงานตามภารกิจ 3) จำนวนบุคลากรที่สามารถทำหน้าที่เป็นพี่เลี้ยงงานพม. ในพื้นที่	สร้างวัฒนธรรมการเรียนรู้ภายในองค์กร	1) โครงการเสริมสร้างวัฒนธรรมการเรียนรู้ภายในองค์กร 2) โครงการจัดทำแผนแม่บทการพัฒนาบุคลากร สสว. 3) โครงการพัฒนาศักยภาพบุคลากรผู้ให้บริการด้านการพัฒนาสังคมมื่ออาชีพ 4) โครงการที่ปรึกษาด้านการพัฒนาสังคมและความมั่นคงของมนุษย์ในพื้นที่ 5) โครงการส่งเสริมระบบขวัญกำลังใจ คุณธรรมจริยธรรม บุคลากร
	2) สสว. มีการบริหารองค์กรเชิงยุทธศาสตร์	1) จำนวน สสว.ที่มีการบริหารองค์กรตามแผนยุทธศาสตร์ 2) ร้อยละความพึงพอใจของหน่วยงานภาคีเครือข่ายที่ใช้	พัฒนา สสว.เป็นองค์กรเชิงยุทธศาสตร์	6) โครงการพัฒนาระบบบริหารจัดการเชิงยุทธศาสตร์ 7) โครงการศูนย์ข้อมูลสารสนเทศการพัฒนาสังคมและความมั่นคงของมนุษย์เขตพื้นที่ 8) โครงการพัฒนาระบบสารสนเทศฐานข้อมูลด้าน

ประเด็นยุทธศาสตร์	เป้าประสงค์	ตัวชี้วัด	กลยุทธ์	โครงการ
		บริการด้านข้อมูลจาก สสว.		วิชาการพัฒนาสังคม
	3) สสว.เป็นองค์กรใสสะอาดที่ได้รับการยอมรับ	จำนวน สสว.ที่เป็นองค์กรใสสะอาดตามมาตรฐาน	สร้างระบบการแลกเปลี่ยนเรียนรู้ โดยจับคู่ สสว.เป็น Partnership ด้านองค์กรใสสะอาด	9) โครงการพัฒนา สสว.ผู้องค์กรใสสะอาด 10) โครงการพัฒนา สสว.ผู้องค์กรสีเขียว 11) โครงการหน่วยงานศีล 5

กรอบแนวทางในการดำเนินจัดทำยุทธศาสตร์การพัฒนาระดับกลุ่มจังหวัดเพื่อเป็นกรอบแนวทางในการปฏิบัติงานให้เกิดประสิทธิภาพและสอดคล้องกับความต้องการของกลุ่มเป้าหมายในพื้นที่

(จากการระดมความคิดเห็น สสว.1-12 เมื่อวันที่ 12-15 มกราคม 2559 ณ โรงแรมเชียงใหม่ ออร์คิด จ.เชียงใหม่)

แนวทางการจัดทำแผนยุทธศาสตร์การพัฒนาระดับกลุ่มจังหวัดและความมั่นคงของมนุษย์กลุ่มจังหวัด

กรอบแนวทางการดำเนินงาน และขั้นตอนหลัก	ผลผลิตและผลลัพธ์	ตัวชี้วัด
<ol style="list-style-type: none"> 1. กำหนดกรอบแนวคิดการดำเนินงาน/รวบรวมข้อมูลเบื้องต้น 2. ประสานการดำเนินงานกับสำนักบริหารยุทธศาสตร์กลุ่มจังหวัด 3. จัดประชุมจัดทำยุทธศาสตร์การพัฒนาระดับกลุ่มจังหวัด 4. ประชุมรับฟังความคิดเห็นยุทธศาสตร์การพัฒนาระดับภาค 5. สรุปยุทธศาสตร์เสนอกระทรวง 6. ส่งเสริมการขับเคลื่อนยุทธศาสตร์ในพื้นที่ 7. ติดตามประเมินผล 8. สรุปและรายงานผล 	<p>ผลผลิต</p> <ul style="list-style-type: none"> - มีแผนยุทธศาสตร์การพัฒนาระดับกลุ่มจังหวัด <p>ผลลัพธ์</p> <ul style="list-style-type: none"> - จังหวัดมีโครงการ/กิจกรรมด้านการพัฒนาระดับกลุ่มจังหวัด - จังหวัดมีโครงการ/กิจกรรมด้านการพัฒนาระดับภาค - จังหวัดมีโครงการ/กิจกรรมด้านการพัฒนาระดับกลุ่มจังหวัด 	<ul style="list-style-type: none"> - ระดับความสำเร็จของจัดทำแผนยุทธศาสตร์การพัฒนาระดับกลุ่มจังหวัด - ร้อยละของจังหวัดที่มีแผนงานโครงการด้านพัฒนาระดับภาค - สวัสดิการสังคมและความมั่นคงของมนุษย์เพิ่มขึ้น

แนวทางการจัดทำจังหวัดต้นแบบบูรณาการการพัฒนาสังคมและความมั่นคงของมนุษย์
(มิติพื้นที่ มิติกลุ่มเป้าหมาย มิติประเด็น)

กรอบแนวทางการดำเนินงานและขั้นตอนหลัก	ผลผลิตและผลลัพธ์	ตัวชี้วัด
<ol style="list-style-type: none"> 1. กำหนดกรอบแนวคิด โครงการรวบรวมข้อมูลเบื้องต้น 2. ศึกษาวิเคราะห์ข้อมูลสถานการณ์ทางสังคมกลุ่มจังหวัด 3. จัดประชุมเชิงปฏิบัติการหน่วยงาน กรม กระทรวง ในกลุ่มจังหวัด 4. ตั้งคณะทำงานบูรณาการ 5. ประชุมคณะทำงานฯ เพื่อจัดทำโครงการบูรณาการมิติพื้นที่ / กลุ่มเป้าหมาย ประเด็น 6. ส่งเสริมการดำเนินงานโครงการบูรณาการ 7. ประชุมคณะทำงานฯ ติดตามผล 8. ประชุมคณะทำงานฯ สรุปผลโครงการบูรณาการ 9. รายงานผล 	<p>ผลผลิต</p> <p>-มีโครงการ/กิจกรรมการบูรณาการมิติพื้นที่/กลุ่มเป้าหมาย/ประเด็น</p> <p>ผลลัพธ์</p> <p>-หน่วยงานสังกัดกรม กระทรวงในพื้นที่มีการ บูรณาการการจัดบริการทางสังคมแก่กลุ่มเป้าหมาย</p>	<p>-จำนวนจังหวัดที่เกิดโครงการบูรณาการมิติพื้นที่/กลุ่มเป้าหมาย/ประเด็น</p> <p>-ร้อยละความพึงพอใจของกลุ่มเป้าหมายและผู้เกี่ยวข้องที่ได้รับบริการทางสังคมอันเป็นผลจากการบูรณาการ</p>

แนวทางการพัฒนาระบบการดำเนินงานด้าน พม. กลุ่มจังหวัดเชิงบูรณาการ

กรอบแนวทางการดำเนินงานและขั้นตอนหลัก	ผลผลิตและผลลัพธ์	ตัวชี้วัด
1. จัดตั้งทีมพัฒนาระบบและประชุมทีม 2. จัดทำโครงการพัฒนาระบบและขออนุมัติ 3. จัดหาที่ปรึกษาการพัฒนาระบบ 5. สรุปผลการพัฒนาระบบ 6. นำเสนอโมเดลการพัฒนาระบบต่อหน่วยงาน และภาคส่วนที่เกี่ยวข้อง 7. ประชุมทีมพัฒนาระบบครั้งสุดท้าย 8. จัดทำข้อเสนอการพัฒนาระบบการดำเนินงานด้าน พม.กลุ่มจังหวัด 9. นำเสนอกรม กระทรวง	ผลผลิต -ข้อเสนอการพัฒนาระบบการดำเนินงานด้าน พม.กลุ่มจังหวัด ผลลัพธ์ -ยุทธศาสตร์ของกรม กระทรวงมีการขับเคลื่อนดำเนินงานได้ตามเป้าประสงค์	-ระดับความสำเร็จในการจัดทำข้อเสนอการพัฒนาระบบการดำเนินงานด้าน พม.ในกลุ่มจังหวัด -ร้อยละของเป้าประสงค์ กรม กระทรวงที่บรรลุตามเป้าหมาย

ภาคผนวก

ตำแหน่งทางยุทธศาสตร์ (บทบาท สสว.)

สนับสนุนทางวิชาการเพื่อการวางแผน การขับเคลื่อน การติดตามและ ประเมินผลการพัฒนาสังคมในระดับพื้นที่

หน่วยงานที่เป็นพันธมิตรในการดำเนินงานของสำนักงานส่งเสริมและ สนับสนุนวิชาการ 1-12 (จากการระดมความคิดเห็น สสว.1-12 วันที่ 2-3 มีนาคม 2559 ณ โรงแรม อีพ กรุงเทพฯ)

ภาครัฐ	องค์กรเอกชน	องค์กรภาคประชาสังคม
<p>ใน พม.</p> <ul style="list-style-type: none"> - กรมทุกกรมในกระทรวง พม. - กองวิชาการของแต่ละกรม - หน่วยงานในระดับพื้นที่ของแต่ละ กรม - พอช. และการเคหะ ทั้งใน ส่วนกลางและในพื้นที่ - สถานธนาุเคราะห์ - พมจ. ผู้แทนกระทรวงใน ระดับจังหวัด - กองทุนต่างๆ ในกระทรวง พม. <p>นอก พม.</p> <p>ส่วนราชการที่เกี่ยวข้องกับกิจการ ทางสังคม</p> <ul style="list-style-type: none"> ก.สาธารณสุข ก.ศึกษาธิการ 	<ul style="list-style-type: none"> - มูลนิธิ - องค์กรระหว่าง ประเทศ - สมาคม/ชมรม/สโมสร - บริษัทเอกชน - สมาคมสภาคนพิการ ทุก ประ เภ ท แ ห่ ง ประเทศไทย 	<p>องค์กรตามพันธสัญญา</p> <ul style="list-style-type: none"> - องค์กรสาธารณประโยชน์ - องค์กรสวัสดิการชุมชน <p>องค์กรภาคประชาชน</p> <ul style="list-style-type: none"> - สภาองค์กรชุมชน - สภาเด็กและเยาวชน - ศูนย์พัฒนาครอบครัวในชุมชน - ศูนย์พัฒนาคุณภาพชีวิตและส่งเสริมอาชีพผู้สูงอายุ - สภาผู้สูงอายุแห่งชาติ - ศูนย์คนพิการ

<p>ก.มหาดไทย</p> <p>ก.แรงงาน</p> <p>อปท.</p> <p>ก.วัฒนธรรม</p> <p>สำนักงานตำรวจแห่งชาติ</p> <p>ก.ยุติธรรม</p> <p>สถาบันการศึกษา</p> <p>สำนักนายกรัฐมนตรี (สอบต./ สกว./วช.)</p> <p>ส่วนราชการที่เกี่ยวข้องกับ ภารกิจ</p> <p>ก.ทรัพยากรและสิ่งแวดล้อม</p> <p>ก.เกษตร</p> <p>ก.อุตสาหกรรม</p> <p>ก.ท่องเที่ยว</p>		
--	--	--

บรรณานุกรม

- วรรณพร สุทธปรีดา. สำนักบริหารยุทธศาสตร์: กลไกการขับเคลื่อนยุทธศาสตร์ไปสู่การปฏิบัติ. เอกสารเพื่อการพัฒนาองค์ความรู้เกี่ยวกับการพัฒนาระบบราชการ หมายเลข 010 กลุ่มพัฒนาระบบบริหาร สำนักงานคณะกรรมการพัฒนาระบบบริหาร, กรุงเทพมหานคร. กันยายน 2549 : 12 หน้า
- ชัยสิทธิ์ เกลิมมีประเสริฐ. ความพร้อมของหน่วยงานภาครัฐในการบริหารจัดการระบบงบประมาณแบบมุ่งเน้นผลงานตามยุทธศาสตร์ (Strategic Performance Based Budgeting : SPBB) และกรณีตัวอย่าง กรมควบคุมโรค กระทรวงสาธารณสุข, กรุงเทพฯ : สำนักพิมพ์จุฬาลงกรณ์มหาวิทยาลัย ,2540. หน้า 1/39 - 1/40. สืบค้นจาก [http://www.coj.go.th/oppb/userfiles/file/km Planning ชัยสิทธิ์ เกลิมมี ประเสริฐ และคณะ. แผนกลยุทธ์เชิงบูรณาการ กรอบการประเมินผลการปฏิบัติราชการ/BSC/PSO. สถาบันพัฒนานโยบายและการจัดการ คณะรัฐศาสตร์จุฬาลงกรณ์ มหาวิตาลัย, ม.ป.ป. : 98 หน้า](http://www.coj.go.th/oppb/userfiles/file/km%20Planning%20ชัยสิทธิ์%20เกลิมมี%20ประเสริฐ%20และ%20คณะ.%20แผน%20กลยุทธ์%20เชิง%20บูรณาการ%20กรอบ%20การ%20ประเมิน%20ผลการ%20ปฏิบัติราชการ/BSC/PSO.%20สถาบัน%20พัฒนานโยบายและการจัดการ%20คณะ%20รัฐศาสตร์%20จุฬาลงกรณ์%20มหาวิทยาลัย,%20ม.ป.ป.%20.%2098%20หน้า)

